

บทที่ 1

บทนำ

1.1 ความเป็นมาของโครงการ

ตามมติคณะรัฐมนตรีเมื่อวันที่ 10 มกราคม พ.ศ. 2538 เห็นชอบในหลักการที่จะก่อสร้างทางหลวงสายหลักทั่วประเทศให้เป็น 4 ช่องจราจร ในระยะที่ 2 อันประกอบด้วยแผนงานการปรับปรุงทางหลวงสายหลักทั่วประเทศ ซึ่งครอบคลุมพื้นที่ทุกภาคของประเทศไทย โดยมีเส้นทางที่จะดำเนินการทั้งสิ้น 11 โครงการสายทาง ซึ่งโครงการสายทางเหล่านี้มีลักษณะเป็นเส้นทางที่เชื่อมโยงไปยังเมืองหลักหรือเป็นเส้นทางหลักที่เชื่อมต่อกับประเทศเพื่อนบ้าน รวมทั้งสายทางที่แยกจากสายทางหลักไปยังเมืองสำคัญ

การพัฒนาถนนทางหลวง 1091 สายพะเยา-น่าน ช่วง กม.116+000 ถึง กม.120+300 จะเป็นการพัฒนาเส้นทางคมนาคมเพื่อรองรับการขยายตัวของประชากรที่เข้ามาตั้งถิ่นฐานเพิ่มมากขึ้น ซึ่งจะช่วยลดความแออัดของชุมชนภายในเขตเมืองและรองรับการคมนาคมที่จะมาทางเลียบเมืองในอนาคต โดยมีจุดมุ่งหมายพัฒนาเมืองให้มีความปลอดภัย มีสภาพแวดล้อมที่ดี มีระบบสาธารณูปโภค สาธารณูปการที่มีมาตรฐานพร้อมด้วยระบบโครงสร้างพื้นฐานและการจัดรูปที่ดินเพื่อพัฒนาพื้นที่

การดำเนินการก่อสร้างปรับปรุงทางหลวงหมายเลข 1091 จากขนาด 2 ช่องจราจร เป็น 4 ช่องจราจร โดยได้ทำการตรวจสอบแนวถนนทางหลวงหมายเลข 1091 กับพื้นที่ป่าสงวนแห่งชาติก่อนเริ่มดำเนินงานก่อสร้าง พบว่า ทางหลวงหมายเลข 1091 ระหว่าง กม.ที่ 116+000 ถึง กม.ที่ 120+300 ระยะทางประมาณ 4.3 กิโลเมตร (แสดงรายละเอียดดังรูปที่ 1.1-1) แนวเส้นทางอยู่ในเขตพื้นที่ป่าเพื่อการอนุรักษ์ (Zone C) จะต้องดำเนินการศึกษาผลกระทบสิ่งแวดล้อมเบื้องต้น (Initial Environmental Examination: IEE) ตามประกาศกระทรวงทรัพยากรธรรมชาติและสิ่งแวดล้อม เรื่อง กำหนดโครงการ กิจการหรือการดำเนินการ ซึ่งต้องจัดทำรายงานการประเมินผลกระทบสิ่งแวดล้อมและหลักเกณฑ์ วิธีการและเงื่อนไขในการจัดทำรายงานการประเมินผลกระทบสิ่งแวดล้อม ลงวันที่ 19 พฤศจิกายน 2561 (ประกาศในราชกิจจานุเบกษาเมื่อวันที่ 4 มกราคม 2562) เพื่อนำเสนอต่อสำนักงานนโยบายและแผนทรัพยากรธรรมชาติและสิ่งแวดล้อม (สน.) ให้ความเห็นชอบรายงานผลกระทบสิ่งแวดล้อมเบื้องต้น (IEE) ก่อนนำไปประกอบการขออนุญาตเข้าใช้ประโยชน์ในพื้นที่ป่าสงวนแห่งชาติจากกรมป่าไม้ต่อไป

สภาอุตสาหกรรมจังหวัดน่าน ซึ่งเป็นองค์กรภาคเอกชนในจังหวัดน่านได้เล็งเห็นถึงความจำเป็นและความสำคัญของการก่อสร้างทางหลวงหมายเลข 1091 เนื่องจากมีความสำคัญต่อเศรษฐกิจ การค้าขาย การท่องเที่ยว การคมนาคมขนส่ง และภาคอุตสาหกรรมของจังหวัด รวมทั้งเป็นเส้นทางเชื่อมโครงข่ายการค้าขายชายแดนภาคเหนือตอนบนจึงได้สนับสนุนงบประมาณในการจัดทำรายงานผลกระทบสิ่งแวดล้อมเบื้องต้น โครงการก่อสร้างทางหลวงหมายเลข 1091 สายพะเยา-น่าน ตอนบ้านสองแคว-น่าน ระหว่าง กม.116+000 ถึง กม.120+300 ระยะทางประมาณ 4.3 กิโลเมตร (“โครงการ”) ช่วงที่ผ่านเขตพื้นที่ป่าเพื่อการอนุรักษ์ (Zone C) และจัดทำรายงานผลกระทบสิ่งแวดล้อมเบื้องต้น (IEE) โดยสภาอุตสาหกรรมจังหวัดน่านได้ส่งมอบรายงานของโครงการให้กรมทางหลวง โดยสำนักงานทางหลวงที่ 2 (แพร่) เพื่อนำเสนอต่อสำนักงานนโยบายและแผนทรัพยากรธรรมชาติและสิ่งแวดล้อม (สน.) ให้ความเห็นชอบรายงานฯ ต่อมาสำนักงานนโยบายและแผนทรัพยากรธรรมชาติและสิ่งแวดล้อม (สน.)

ได้พิจารณาในการประชุมครั้งที่ 24/2564 เมื่อวันที่ 25 มิถุนายน 2564 คณะกรรมการผู้ชำนาญการฯ มีมติเห็นชอบรายงานผลกระทบสิ่งแวดล้อมเบื้องต้น (IEE) โครงการก่อสร้างทางหลวงหมายเลข 1091 สายพะเยา-น่าน ตอนบ้านสองแคว-น่าน ระหว่าง กม.116+000 ถึงกม.120+300 ของกรมทางหลวง ตั้งอยู่บ้านสะเนียน ตำบลสะเนียน อำเภอเมืองน่าน จังหวัดน่าน โดยให้กรมทางหลวงปฏิบัติตามมาตรการป้องกันและแก้ไขผลกระทบสิ่งแวดล้อมและมาตรการติดตามตรวจสอบผลกระทบสิ่งแวดล้อมตามที่เสนอไว้ในรายงานฯ อย่างเคร่งครัด

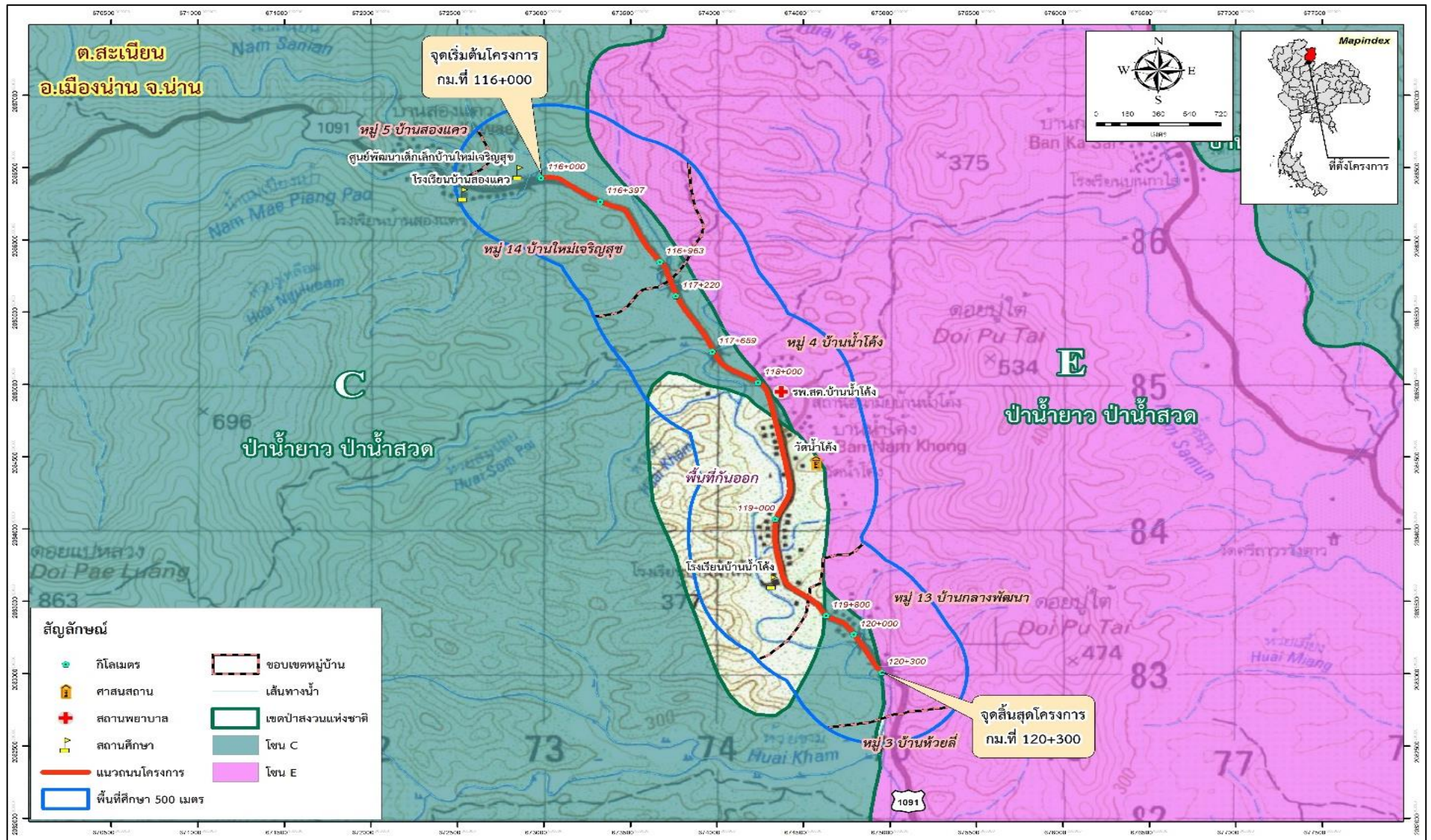
เพื่อให้การติดตามตรวจสอบผลกระทบสิ่งแวดล้อมของโครงการมีการดำเนินการอย่างมีประสิทธิภาพการติดตามตรวจสอบผลกระทบสิ่งแวดล้อมของโครงการดังกล่าวจึงต้องจัดทำโดยบุคคลที่ 3 (Third Party) ดังนั้นกรมทางหลวง โดยสำนักงานทางหลวงที่ 2 (แพร่) จึงมอบหมายให้ บริษัท สิ่งแวดล้อมสยาม จำกัด เป็นผู้ดำเนินการศึกษาและจัดทำรายงานผลการปฏิบัติตามมาตรการป้องกันและแก้ไขผลกระทบสิ่งแวดล้อม และมาตรการติดตามตรวจสอบผลกระทบสิ่งแวดล้อม โครงการก่อสร้างทางหลวงหมายเลข 1091 สายพะเยา-น่าน ตอนบ้านสองแคว-น่าน ระหว่าง กม.116+000 ถึงกม.120+300 ในระยะก่อสร้าง

1.2 รายละเอียดโครงการโดยสังเขป

โครงการก่อสร้างทางหลวงหมายเลข 1091 สายพะเยา-น่าน ตอนบ้านสองแคว-น่าน ระหว่าง กม.116+000 ถึง กม.120+300 ระยะทางประมาณ 4.3 กิโลเมตร ตั้งอยู่บนถนนทางหลวงหมายเลข 1091 โดยมีจุดเริ่มต้นที่ กม. 116+000 บริเวณพื้นที่หมู่ 14 บ้านใหม่เจริญสุข ตำบลสะเนียน อำเภอเมืองน่าน จังหวัดน่าน สิ้นสุดโครงการที่ กม. 120+300 บริเวณหมู่ที่ 13 บ้านกลางพัฒนา ตำบลสะเนียน อำเภอเมืองน่าน จังหวัดน่าน รูปแบบโครงการเป็นการขยายถนนจาก 2 ช่องจราจร(ไป-กลับ) ความกว้างประมาณ 9 เมตร เป็นถนนขนาด 4 ช่องจราจร(ไป-กลับ) เป็นการขยายเขตทางเพิ่มเติมจากเดิมโดยเป็นผิวจราจรลาดยางแบบแอสฟัลต์ติกคอนกรีต ปรับปรุงคุณภาพด้วยยางธรรมชาติ ช่องจราจรกว้างช่องละ 3.5 เมตร ไหล่ทางด้านนอกกว้าง 3.50 เมตร ไหล่ทางด้านในกว้าง 0.50 เมตร เกาะกลางแบบคอนกรีตแบริเออร์ ความกว้าง 1.61 เมตร ข้างทางมีร่องระบายน้ำ รวมความกว้างเขตทาง 20.61 เมตร เสริมโครงสร้างด้วยกล่องเกเบียนชนิดมีหางแบบเสริมแรงในบริเวณที่มีความลาดชันสูง

รายงานผลการปฏิบัติตามมาตรการป้องกันและแก้ไขผลกระทบสิ่งแวดล้อม และมาตรการติดตามตรวจสอบผลกระทบสิ่งแวดล้อม

โครงการก่อสร้างทางหลวงหมายเลข 1091 สายพะเยา-น่าน ตอนบ้านสองแคว-น่าน ระหว่าง กม.116+000 ถึงกม.120+300 ระยะก่อสร้าง



รูปที่ 1.1-1 แนวถนนทางหลวงหมายเลข 1091 สายพะเยา-น่าน ตอนบ้านสองแคว-น่าน ระหว่าง กม.116+000 ถึง กม.120+300

1.3 การดำเนินงานโดยทั่วไปของโครงการ

พื้นที่โครงการก่อนการก่อสร้างแสดงรายละเอียดดังรูปที่ 1.3-1 อาคารสำนักงาน บ้านพักเจ้าหน้าที่ เครื่องมือที่ใช้แสดงรายละเอียดดังรูปที่ 1.3-2 กิจกรรมระหว่างทำการก่อสร้างของโครงการก่อสร้างทางหลวงหมายเลข 1091 สายพะเยา-น่าน ตอนบ้านสองแคว-น่าน ระหว่าง กม.116+000 ถึง กม.120+300 แสดงรายละเอียดดังรูปที่ 1.3-3 โดยมีความก้าวหน้าของงานก่อสร้างโครงการระหว่างเดือนมกราคมถึงเดือนธันวาคม พ.ศ. 2566 แสดงรายละเอียดดังตารางที่ 1.3-1



กม.116+000.000



กม.116+500.000



กม.117+000.000



กม.117+500.000

รูปที่ 1.3-1 พื้นที่โครงการก่อนเริ่มก่อสร้าง



กม.118+000.000



กม.118+500.000



กม.119+000.000



กม.119+500.000



กม.120+000.000



กม.120+500.000

รูปที่ 1.3-1 (ต่อ)พื้นที่โครงการก่อนเริ่มก่อสร้าง



สำนักงานควบคุมงานก่อสร้าง



อาคารทดสอบวัสดุ



บ้านพักเจ้าหน้าที่โครงการ



บ้านพักเจ้าหน้าที่โครงการ



เครื่องมือทดลองสำหรับควบคุมผิวทาง



เครื่องมือสำรวจ

รูปที่ 1.3-2 อาคารสำนักงานโครงการ อาคารทดสอบวัสดุ บ้านพัก อุปกรณ์และเครื่องมือสำรวจ



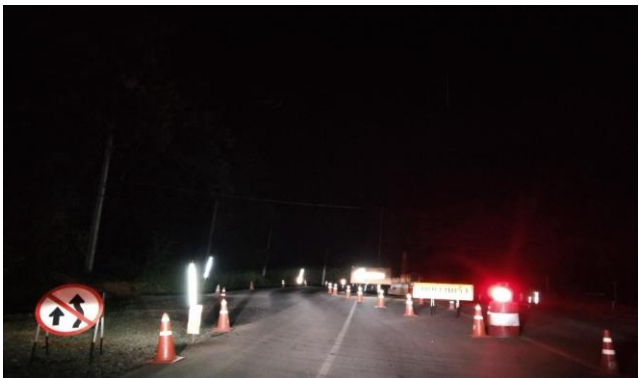
งานกรุยทาง งานดินตัด งานดินถม
รูปที่ 1.3-3 กิจกรรมการก่อสร้าง



งานก่อสร้างชั้นทาง
รูปที่ 1.3-3 (ต่อ)กิจกรรมการก่อสร้าง



กิจกรรมการก่อสร้างสะพานข้ามลำน้ำสะเนียน
รูปที่ 1.3-3 (ต่อ) กิจกรรมการก่อสร้าง



การติดตั้งป้ายโครงการ ป้ายเบี่ยงจราจร และไฟฟาส่งสว่างในพื้นที่ก่อสร้าง
รูปที่ 1.3-3 (ต่อ)กิจกรรมการก่อสร้าง



งานป้องกันดินพัง งานระบายน้ำ
รูปที่ 1.3-3 (ต่อ)กิจกรรมการก่อสร้าง



งานติดตั้งไฟฟ้าส่องสว่าง ทาสีตีเส้นจราจร ป้ายสัญญาณ งานติดตั้งคอนกรีตแบริเออร์
รูปที่ 1.3-3 (ต่อ)กิจกรรมการก่อสร้าง



งานล้อมย้ายต้นไม้
รูปที่ 1.3-3 (ต่อ)กิจกรรมการก่อสร้าง

ตารางที่ 1.3-1 รายงานแผนงานและผลงานก่อสร้าง ระหว่างเดือนมกราคม - เดือนธันวาคม พ.ศ. 2566
โครงการก่อสร้างทางหลวงหมายเลข 1091 สายพะเยา-น่าน ตอนบ้านสองแคว-น่าน ระหว่าง กม.116+000
ถึงกม.120+300 ระยะทางประมาณ 4.3 กิโลเมตร

ที่	รายการ	% งานที่แล้วเสร็จ
1	Removal of Existing Structures	0.171
2	Earthwork	16.051
3	Subbase and Base Courses	13.114
4	Surface Course	30.617
5	Structures	12.848
6	Miscellaneous	24.762
7	Safety Administration During Construction	0.862
8	ค่าใช้จ่ายพิเศษ	1.352
9	รายการก่อสร้างเพิ่มเติม	0.223
รวม		100.000

1.4 แผนการติดตามตรวจสอบผลกระทบสิ่งแวดล้อม

การติดตามตรวจสอบผลกระทบสิ่งแวดล้อมในระยะก่อสร้างของ โครงการก่อสร้างทางหลวงหมายเลข 1091 สายพะเยา-น่าน ตอนบ้านสองแคว-น่าน ระหว่าง กม.116+000 ถึง กม.120+300 ประกอบด้วย การติดตามตรวจสอบคุณภาพอากาศในบรรยากาศโดยทั่วไป ระดับเสียงโดยทั่วไป ความสั่นสะเทือน การคมนาคมขนส่ง การศึกษาสภาพเศรษฐกิจและสังคม และการล้อมย้ายต้นไม้ โดยมีค่าพิกัดทางภูมิศาสตร์ (Global Positioning System : GPS) ของตำแหน่งจุดติดตามตรวจสอบผลกระทบสิ่งแวดล้อม แสดงรายละเอียดดังตารางที่ 1.4-1

**ตารางที่ 1.4-1 แผนการติดตามตรวจสอบผลกระทบสิ่งแวดล้อม โครงการก่อสร้างทางหลวงหมายเลข 1091 สายพะเยา-น่าน ตอนบ้านสองแคว-น่าน
ระหว่าง กม.116+000 ถึง กม.120+300 ระยะก่อสร้าง**

ผลกระทบสิ่งแวดล้อม	ดัชนีติดตามตรวจสอบ	จุดติดตามตรวจสอบ	ค่าพิกัดจุดติดตามตรวจสอบ		ความถี่ของการติดตามตรวจสอบ
			East (X)	North (Y)	
1. คุณภาพอากาศ	1) ฝุ่นละอองรวม เฉลี่ย 24 ชั่วโมง 1) ฝุ่นละอองขนาดเล็กไม่เกิน 10 ไมครอน เฉลี่ย 24 ชั่วโมง 2) ก๊าซไนโตรเจนไดออกไซด์ เฉลี่ย 1 ชั่วโมง และ 24 ชั่วโมง 3) ก๊าซคาร์บอนมอนอกไซด์ เฉลี่ย 1 ชั่วโมง และ 8 ชั่วโมง 4) ก๊าซไฮโดรคาร์บอนรวม เฉลี่ย 24 ชั่วโมง 5) ความเร็วและทิศทางลม	วัดน้ำโค้งวนาราม	47Q 0674592 E	2084488 N	1 ครั้ง เมื่อมีการก่อสร้าง
2. ระดับเสียง	1) ระดับเสียงสูงสุด (Lmax) 2) ระดับเสียงเฉลี่ย 24 ชั่วโมง (Leq 24 hr.) 3) ระดับเสียงเฉลี่ยกลางวัน-กลางคืน (Ldn)	วัดน้ำโค้งวนาราม	47Q 0674592 E	2084488 N	1 ครั้ง เมื่อมีการก่อสร้าง
3. ความสั่นสะเทือน	1) ค่าความสั่นสะเทือน (Peak Particle Velocity) 2) ความถี่ (Frequency)	วัดน้ำโค้งวนาราม	47Q 0674592 E	2084488 N	1 ครั้ง เมื่อมีการก่อสร้าง
4. การคมนาคมขนส่ง	1) สภาพการชำรุดเสียหายของแนวเส้นทางโครงการ 2) บันทึกสถิติอุบัติเหตุที่เกิดขึ้น สาเหตุการเกิด ตำแหน่ง เวลาที่เกิดและความรุนแรงของอุบัติเหตุ 3) บันทึกข้อร้องเรียนด้านความไม่สะดวกในการคมนาคมของผู้ใช้ทาง	ทางหลวงหมายเลข 1091 ระหว่าง กม.ที่ 116+000 ถึง กม.ที่ 120+300 (พื้นที่ก่อสร้างของโครงการ)			ตลอดระยะเวลาก่อสร้าง

**ตารางที่ 1.4-1 (ต่อ) แผนการติดตามตรวจสอบผลกระทบสิ่งแวดล้อม โครงการก่อสร้างทางหลวงหมายเลข 1091 สายพะเยา-น่าน ตอนบ้านสองแคว-น่าน
ระหว่าง กม.116+000 ถึง กม.120+300 ระยะก่อสร้าง**

ผลกระทบสิ่งแวดล้อม	ดัชนีติดตามตรวจสอบ	จุดติดตามตรวจสอบ	ค่าพิกัดจุดติดตามตรวจสอบ		ความถี่ของการติดตามตรวจสอบ
			East (X)	North (Y)	
5. เศรษฐกิจและสังคม	1) ข้อมูลทั่วไป 2) การรับรู้ข้อมูลข่าวสารของโครงการ 3) ผลกระทบและปัญหาที่เกิดจากการพัฒนาโครงการ 4) การรับเรื่องร้องเรียน 5) ความคิดเห็นต่อโครงการ	1) กลุ่มผู้นำชุมชน 2) กลุ่มครัวเรือนในระยะ 0-50 เมตร และระยะมากกว่า 50 ถึง 500 เมตร 3) กลุ่มพื้นที่อ่อนไหว			1 ครั้งในระยะก่อสร้าง
6. การลื้อย้ายต้นไม้	1) จำนวนและชนิดของต้นไม้ที่ลื้อย้ายและนำไปปลูกที่หนองออกู	หนองออกู	47Q 679723 E	2081069 N	2 ครั้ง ในฤดูฝนและฤดูแล้ง

1.5 จุดติดตามตรวจสอบผลกระทบสิ่งแวดล้อม

จากการสำรวจจุดติดตามตรวจสอบคุณภาพสิ่งแวดล้อม ตามที่กำหนดไว้ในรายงานผลกระทบสิ่งแวดล้อมเบื้องต้นของโครงการ พบว่า สามารถทำการติดตั้งอุปกรณ์ติดตามตรวจสอบได้ โดยมีรายละเอียดและสภาพแวดล้อมของจุดติดตามตรวจสอบ บริเวณวัดน้ำโค้งวนาราม ดังนี้

วัดน้ำโค้งวนาราม เป็นวัดเก่าแก่ที่อยู่ในชุมชนและอยู่ติดแนวเส้นทางที่จะทำการขยายถนนของโครงการฯ ทั้งนี้โครงการฯ ได้รับอนุญาตจากท่านเจ้าอาวาสให้ดำเนินการติดตั้งเครื่องมือตรวจวัดคุณภาพอากาศ ระดับเสียง ความสั่นสะเทือน ความเร็วและทิศทางลม บริเวณด้านหน้าวัดน้ำโค้งวนาราม โดยมีรายละเอียดดังนี้

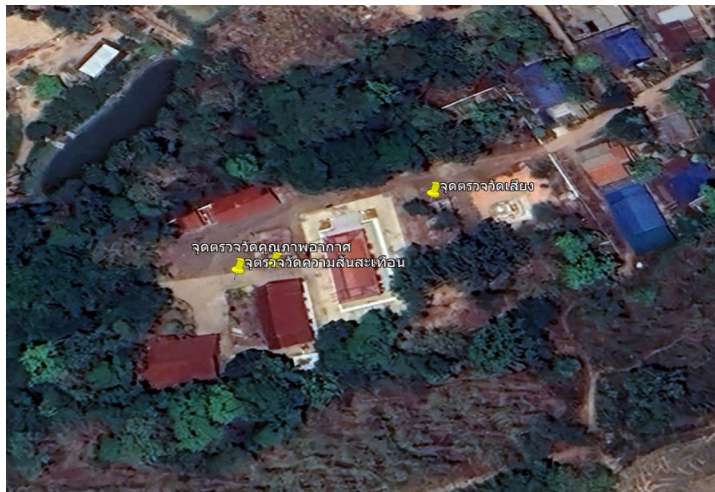
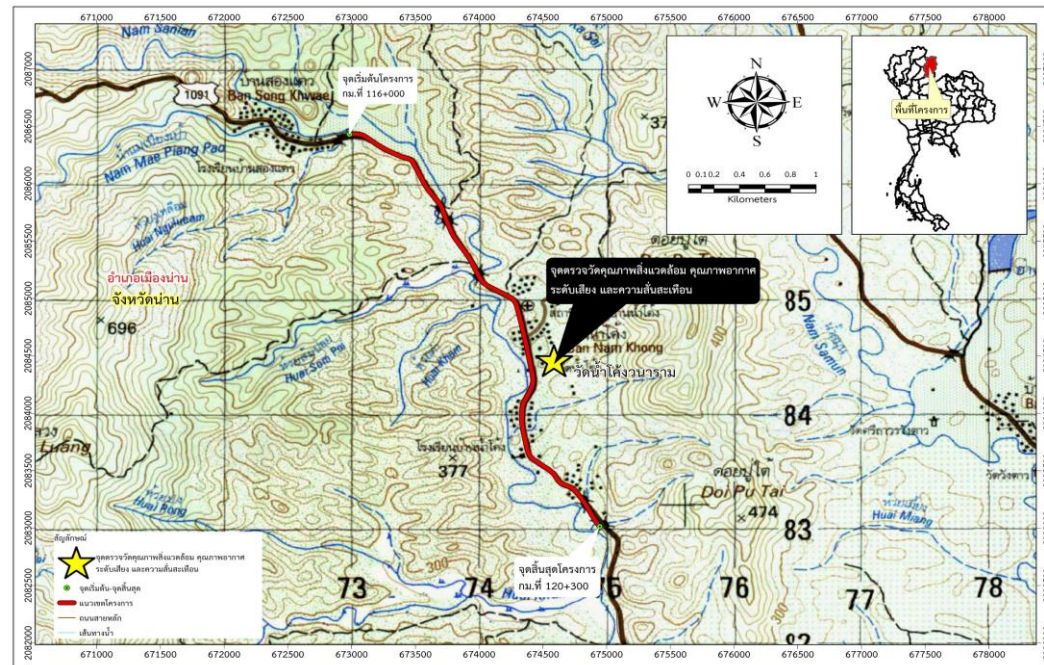
- เครื่องเก็บตัวอย่างฝุ่นละอองรวม ฝุ่นละอองขนาดเล็กไม่เกิน 10 ไมครอน เครื่องเก็บตัวอย่างก๊าซไนโตรเจนไดออกไซด์ ก๊าซคาร์บอนมอนอกไซด์ และเครื่องเก็บตัวอย่างความเร็วและทิศทางลม ติดตั้งอยู่บริเวณด้านหน้าของวัดน้ำโค้งวนาราม

- มาตรการระดับเสียง ติดตั้งอยู่บริเวณด้านหน้าของวัดน้ำโค้งวนาราม
- มาตรการความสั่นสะเทือน ติดตั้งที่บริเวณด้านหน้าพระอุโบสถ วัดน้ำโค้งวนาราม
- เครื่องตรวจวัดความเร็วและทิศทางลม ติดตั้งบริเวณหลังประตูทางเข้าวัดน้ำโค้งวนาราม

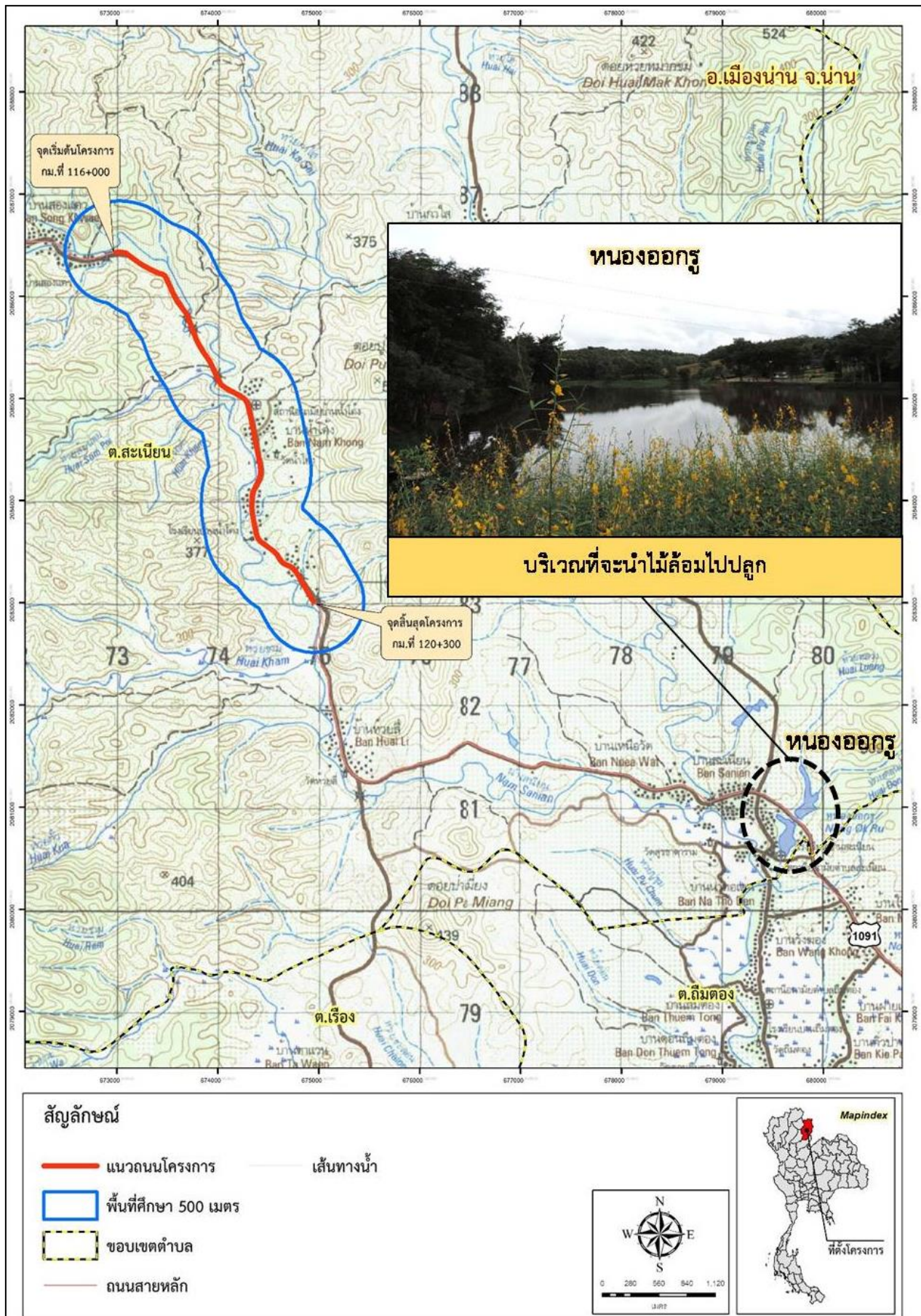
แผนผังแสดงจุดติดตามตรวจสอบแสดงรายละเอียดดังรูปที่ 1.5-1

หนองออกกู เป็นบึงน้ำขนาดใหญ่และมีสวนสาธารณะอยู่ด้านข้าง อยู่ติดกับทางหลวงหมายเลข 1091 สถานที่แหล่งพักผ่อนหย่อนใจของคนในชุมชน และเป็นสถานที่ที่คนในชุมชนขอให้นำต้นไม้ที่ล้อมออกจากพื้นที่ก่อสร้างเข้ามาปลูก แสดงรายละเอียดดังรูปที่ 1.5-2

รายงานผลการปฏิบัติตามมาตรการป้องกันและแก้ไขผลกระทบสิ่งแวดล้อม และมาตรการติดตามตรวจสอบผลกระทบสิ่งแวดล้อม
โครงการก่อสร้างทางหลวงหมายเลข 1091 สายพะเยา-น่าน ตอนบ้านสองแคว-น่าน ระหว่าง กม.116+000 ถึงกม.120+300 ระยะก่อสร้าง



รูปที่ 1.5-1 แผนผังจุดติดตามตรวจสอบคุณภาพอากาศในบรรยากาศโดยทั่วไป ระดับเสียงโดยทั่วไป ความสั่นสะเทือน ความเร็วและทิศทางลม บริเวณวัดน้ำไค้งวนาราม



รูปที่ 1.5-2 หนองอออกู สถานที่ปลูกต้นไม้ที่ได้จากการล้อมย้ายเพื่อขยายถนนของโครงการฯ